

# 一日一笑！ 毎日賑やか！！



## 基本理念

「一日一笑！毎日賑やか！」

笑いは健康と心の安定をもたらします。本会は利用者の人としての尊厳を守り、あらゆる虐待を排除し、一日一回以上笑い、毎日賑やかに過ごすことにより、利用者も支援者も毎日が健康で安らぎのある充実した暮らしをもたらしま



榎の実会本部HP

社会福祉法人 榎の実会

〒289-2251 千葉県香取郡多古町北中 1309-160

TEL0479(76)5500(代)または 0479(74)7733(直)

FAX 0479(76)5519 e-mail [hikarigakuen@olive.plala.or.jp](mailto:hikarigakuen@olive.plala.or.jp)

Web <http://www.makinomikai.or.jp/>



榎の実会HPもくじ

## 基本方針

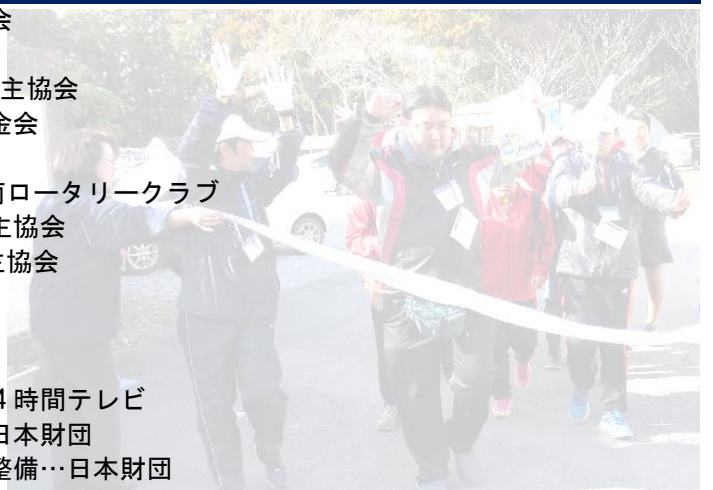
- ・「一日一笑！毎日賑やか！」で笑いの絶えない学園作り
- ・コンプライアンスを遵守し、公明正大にして透明感ある運営
- ・福利厚生（メンタルヘルス対策、子育て支援）の充実と職員のスキルアップ
- ・「意思決定支援」の推進
- ・地域に愛され、地域に貢献できる学園

## 沿革

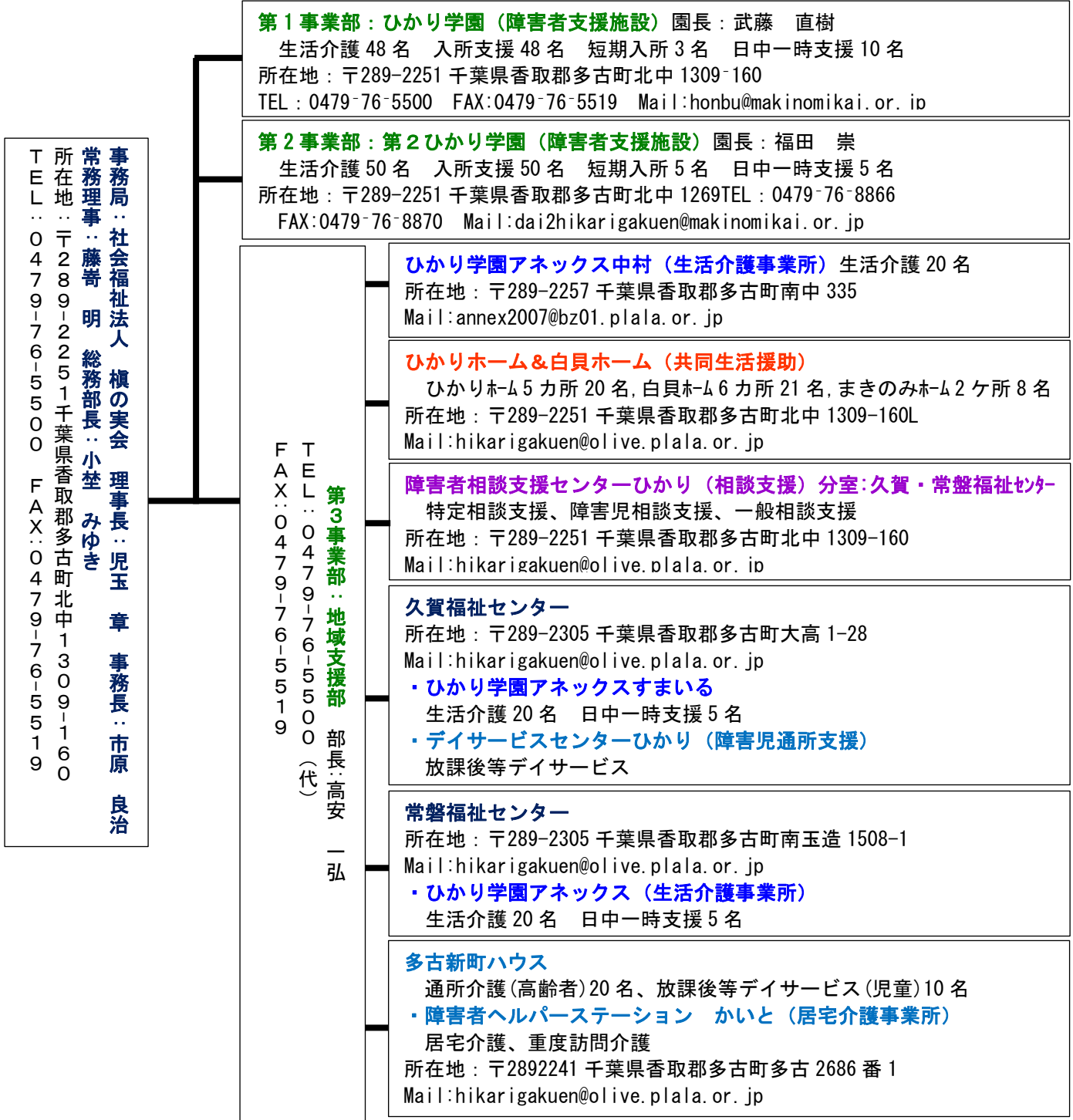
- 平成 4年 2月：社会福祉法人楨の実会 法人認可 同年12月：ひかり学園開所  
平成 8年10月：第2ひかり学園開所 同15年10月：第2ひかり学園短期入所定員増（5人）  
平成18年 3月：白貝ホーム開所 同19年 3月：デイサービス棟竣工  
平成19年 4月：ひかり学園アネックス開所、白貝ホームⅡ開所 同20年 1月：南中ホーム開所  
平成21年 3月：ひかり工房（新作業棟）竣工 平成21年4月：東松崎ホーム開所  
平成24年 4月：ひかり学園アネックス移転開所 7月：白貝フォレスト開所  
平成25年 4月：アネックスながさく台（28年9月閉鎖）、なかホーム開所（30年3月閉鎖）  
平成25年 5月：白貝ガーデン（ケアホーム6人定員）開所（同年3月末竣工）  
平成25年 7月：デイサービスセンターひかり開所（26年7月久賀福祉センターに移転）  
平成25年 9月：障害者相談支援センターかいと開所  
平成26年 4月：ひかり保育所おくと開所  
平成26年 7月：旧多古町立北保育所、町より無償譲渡され、久賀福祉センターを開所  
平成26年10月：ひかり学園アネックスすまいる開所  
平成27年 4月：白貝フロンティア、白貝サテライト開所 平成29年 1月：白貝らん開所  
平成29年 4月：旧東保育所所有償譲渡で常盤福祉センター、ひかり学園アネックスひまわり開所  
平成31年 4月：多古新町ハウス事業開始、ひとわホーム及びびふたわホーム開所

## 整備事業

- 平成 4年12月：ひかり学園車両整備…中山馬主協会  
平成 6年 5月：職員職員宿舎…中山馬主協会  
平成 8年 第2ひかり学園車両整備…中山馬主協会  
平成15年 4月：第2ひかり学園車両整備…共同募金会  
平成15年 4月：ひかり学園車両整備…日本財団  
平成15年10月：ひかり学園トラクター整備…千葉南ロータリークラブ  
平成16年 3月：ひかり学園町営水道開通…中山馬主協会  
平成16年12月：第2ひかり学園車両整備…中山馬主協会  
平成18年 3月：ひかり学園車両整備…清水基金  
平成18年 4月：ひかり学園車両整備…共同募金会  
平成19年 3月：リハビリ機器整備…丸紅基金  
平成19年12月：ひかり学園アネックス車両整備…24時間テレビ  
平成20年 3月：ひかり学園アネックス車両整備…日本財団  
平成21年 3月：ひかり学園アネックス軽トラック整備…日本財団  
平成21年 3月：ひかり工房（新作業棟）竣工…障害者自立支援基盤整備事業  
平成21年 6月：ひかり工房作業台、椅子整備…年賀寄付金  
平成21年12月：ひかり学園トラック整備…就労訓練設備等整備事業  
平成22年 3月：ケアホーム4か所（白貝、白貝Ⅱ、南中、東松崎）に自動火災通報装置及び  
消防への火災通報装置の整備…障害者自立支援基盤整備事業  
平成22年 4月：前林ホーム開所及び自動火災通報装置等設置…障害者自立支援基盤整備事業  
平成23年12月：ひかり学園食堂テーブル整備…千葉南ロータリークラブ  
平成23年 4月：ひかり学園農作業用車両整備…共同募金会  
平成24年 4月：白貝ホームⅢ開所及び自動火災通報装置等設置  
ひかり学園厨房改修及び第2ひかり学園新作業棟竣工…障害者自立支援基盤整備事業  
平成25年 3月：ひかり学園アネックス車両整備…日本財団  
平成25年 4月：白貝ガーデン（ケアホーム6人定員）竣工…国庫補助  
平成25年 7月：ひかり学園大規模修繕竣工…千葉県施設整備補助金  
平成26年 3月：ひかり学園アネックス車両整備…日本財団  
南中ホーム、白貝フォレスト、白貝ガーデンにスプリンクラー設置  
平成27年 3月：東松崎ホーム、白貝ホームⅢ、白貝コリドーにスプリンクラー設置  
平成27年 4月：ひかり学園アネックス車両整備…共同募金会  
平成28年 3月：ひかり学園アネックス車両整備…日本財団  
平成29年 3月：白貝フロンティア、白貝らんのスプリンクラー設置



組織図／事業案内



中長期計画

2019	<ul style="list-style-type: none"> <li>・高齢者デイサービス事業開設（多古新町ハウス）</li> <li>・大規模修繕（第2ひかり学園 予算1億8千万円）</li> <li>・ホーム新築（「みつわ」白貝第2地区予算2千万円）</li> </ul>
2020	<ul style="list-style-type: none"> <li>・常磐福祉センター浴室整備（3千万補助金50%）</li> </ul>
2021	<ul style="list-style-type: none"> <li>・児童発達支援（こどもサポート）センター開設</li> </ul>

苦情解決\*当該年度事業計画に詳細記載

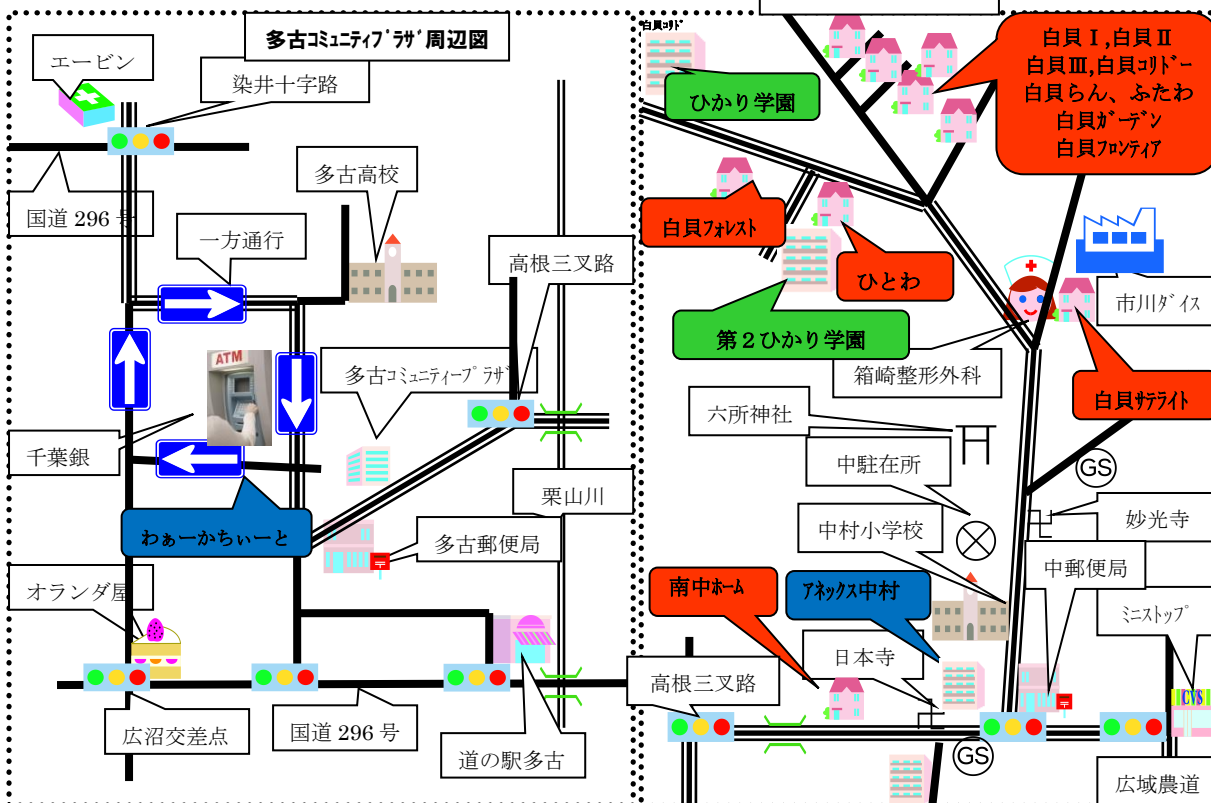
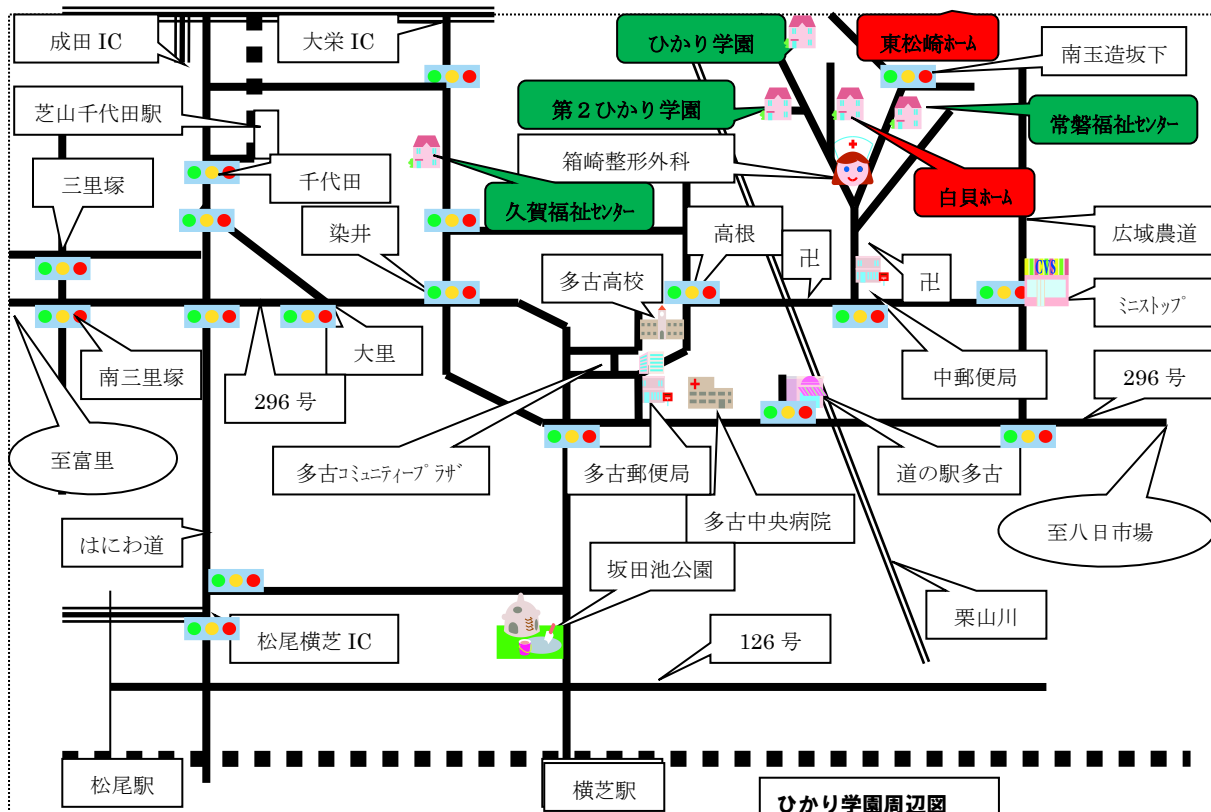
上記各事業所

苦情受付：各事業所職員  
 苦情解決者：各事業所管理者  
 第三者委員：4名

各市町担当窓口 または  
 千葉県適正化運営委員会

電話：043-246-0294  
 住所：千葉市中央区千葉港 4-3

## 交通案内／アクセス



<交通>車＝成田方面から：成田 IC 下車⇒芝山方面へ直進⇒千代田交差点左折⇒大里交差点直進⇒染井交差点直進⇒一方通行路出口左折⇒千葉銀行駐車場入口先交差点（多古高校手前）右折⇒京葉銀行前直進⇒高根交差点右折⇒南中交差点（中郵便局前）左折⇒妙光寺前左直進⇒箱崎整形外科医院前左直進  
 公共交通＝JR 成田から JR バス八日市場駅行 50分。徒歩 40分。JR 成田から送迎サービス（有料）有。

## お問い合わせ

福祉サービスご利用のお問い合わせは各事業所所または下記にお気軽にどうぞ。  
**障害者相談支援センターひかり（障害児、特定、一般）** TEL：0479-76-5500 FAX:0479-76-5519  
 所在地：〒289-2251 千葉県香取郡多古町北中 1309-160 Mail:hikarigakuen@olive.plala.or.jp